

Alphons F. J. Leysen

Seinmolens en seinmasten

illustraties collectie AFJ.L tenzij anders vermeld



*Seinmast en oude molenaarswoning bij 'het gemaal van Vet', 'Kleindammer molen'.
De seinmast (industrieel monument) van Rijkswaterstaat staat er nog altijd.*

Seinmasten

Rijden we Schoorldam uit richting Alkmaar, dan zien we vlak na Rijksweg 47 een hoge stalen mast met bovenop een witte glazen bol. Veel mensen zullen zich, als de mast hen al is opgevallen, afvragen wat dat nou eigenlijk voorstelt.

Eigenlijk gaat de geschiedenis hiervan heel lang terug omdat ze hun oorsprong vindt in het uitwateren van de polders. Je spreekt van polders, en dat betekent dat er oorspronkelijk alleen maar meren (en hier wadden en uiterwaarden) waren, die zo successievelijk door menselijk ingrijpen in land werden omgezet. Ook in onze omgeving waren we omgeven door heel veel water. Het gehele gebied tussen de buurtschappen van Schoorl en Groet en het Noord-Hollandskanaal bestaat uit polders.

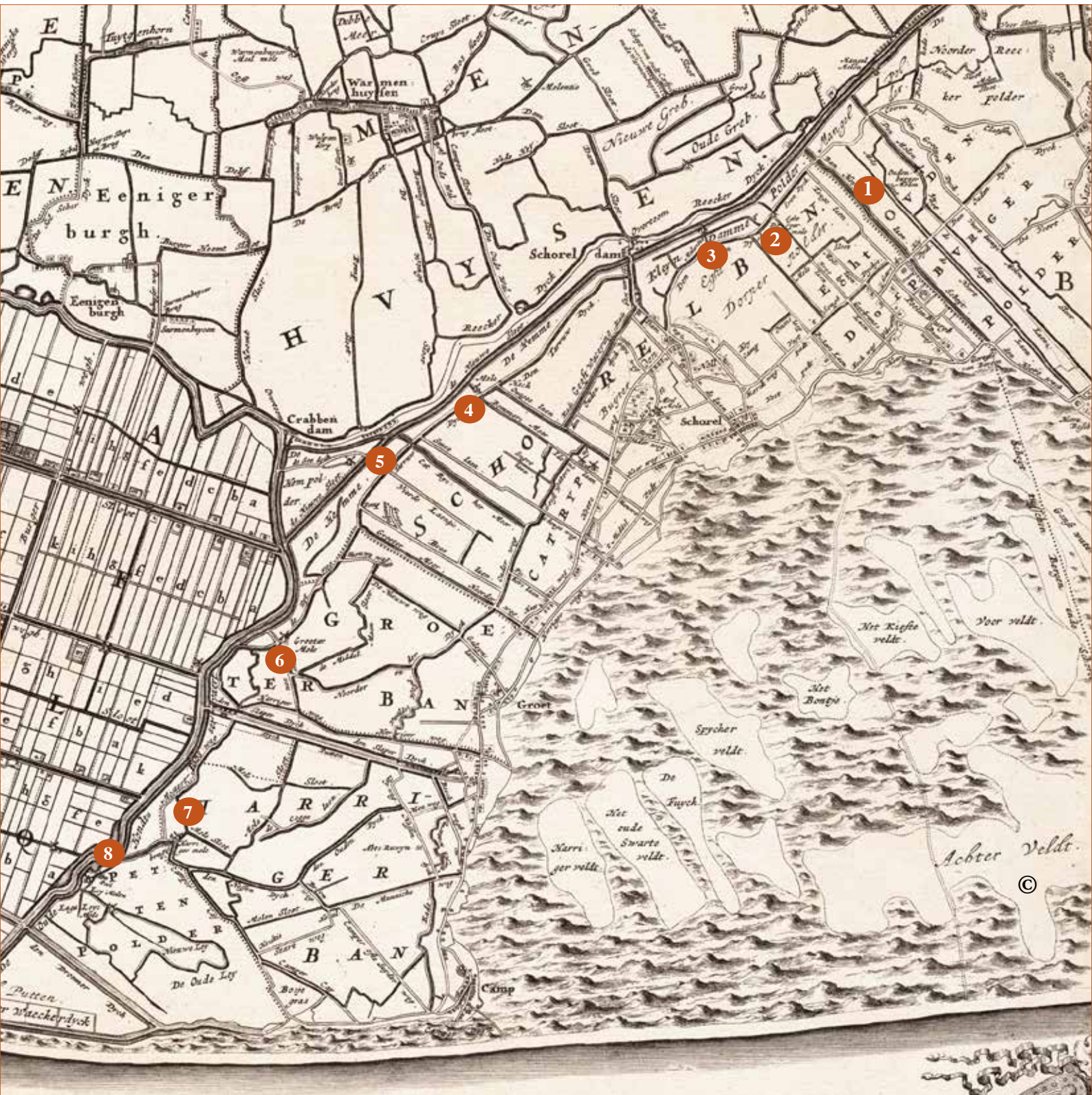
De verantwoordelijkheid van het aanleggen van dijken en de waterbeheersing werd vanaf 1544 door Karel V gedelegeerd naar de nieuwe bestuurslaag 'Hoogheemraadschap van de Uitwaterende Sluizen in Kennemerland en Westfriesland'. Aanvankelijk werd de waterbeheersing geregeld met sluizen.

Bij laag water in de Rekeren kon men het water uit de polders weg laten stromen. Maar door het zakken van het land en het stijgen van de zee werd het steeds moeilijk om het water op die manier kwijt te komen. Nadat er vanaf 1597, drooglegging van de Zijpe, steeds meer ervaring bij de bemaling met molens ontstond, werden er al snel overal molens in gezet. Zo ook in onze voormalige gemeente Schoorl. De inpoldering hier bestond voornamelijk uit het droogleggen van wadden benoorden Camp en het droogleggen van uiterwaarden tussen de dorpen en de getijstroom de Rekeren.

Onze molens waren de Eghtderpermolen, de Kleyn Dammermolen, de Grootdammermolen, de Hemmemolen, de Groetermolen en de Hargermolen. Al deze molens sloegen het water uit naar de Rekeren, later 'De Nieuwe Sloop', later 'Alkmaarse Vaart' en vanaf 1824 'Het Noord-Hollands Kanaal'.



Seinmast op de plek van de Kleyndammermolen.



Detail kaart van Cornelis Dou, 1680 (collectie Westfries Museum) 1) Oudburgermolen, 2) Eghtdorpermolen, 3) Kleyndammermolen, 4) Grootdammermolen, 5) Hempepoldermolen, 6) Groetermolen, 7) Hargermolen, 8) Pettemermolen, 9) Zuider G.

De Rekere, en vanaf 1531* de opvolgende kanalisaties daarvan, stonden in verband met de Schermer en dus later de Schermerboezem (wateropvang van de omliggende polders). Wel of niet malen werd daarom bepaald door de waterstand van die Schermerboezem. De bovenmolen van de Starnmeer werd de 'principiale molen' of 'admiraal' genoemd. Deze molen bevond zich op het laagste punt van de Schermerboezem. Als de Starnmeer, dus de laagste polder, dreigde onder te lopen, werd vanaf die molen aangegeven dat er niet meer gemalen mocht worden. Telegraaf en telefoon bestonden nog niet dus ging men dat via de optische telegraaf doorgeven. Er werden zodanig molens gekozen, de zogenaamde seinmolens, die in elkaars gezichtsveld stonden. Het gehele gebied van Starnmeer tot Petten werd onderverdeeld in zes seindistricten.

(*de eerste kanalisatie van de Rekere vond plaats ten behoeve van materialen voor de aanleg van de Hondsbossche Zeewering. Hierbij werd ook de Pettemer- of Hondsbossche vaart aangelegd. Op deze vaart maalden de Groeter- en de Pettemermolen uit.)

uitsnede kaart van A.A. Beekman uit 1916 (collectie Zaanstad)
 1) uitmonding Rekere in de Zijpe bij Krabbendam
 2) uitmonding Rekere in de Schermer
 3) Starnmeer



Door een blauwe vlag aan te brengen in de top van de vertikaal staande roede werd overdag aangegeven dat niet meer gemalen mocht worden. Als het donker was gaf men het bericht van stoppen door met een lantaarn met drie kaarsen. Via de Sluispoldermolen kwam het bericht binnen in ons gebied. Deze molen gaf het stopbericht door aan de Oudburgermolen, die echter in 1955 afbrandde en werd vervangen door de Aagtdorpermolen. Ook deze molen brandde af en werd op haar beurt vervangen door de Kleyndammermolen. Deze molen gaf het stopsein door aan de Grootdammermolen, deze aan de Hemmepoldermolen, vervolgens de Groetermolen, de Hargermolen en tenslotte de Pettemermolen.

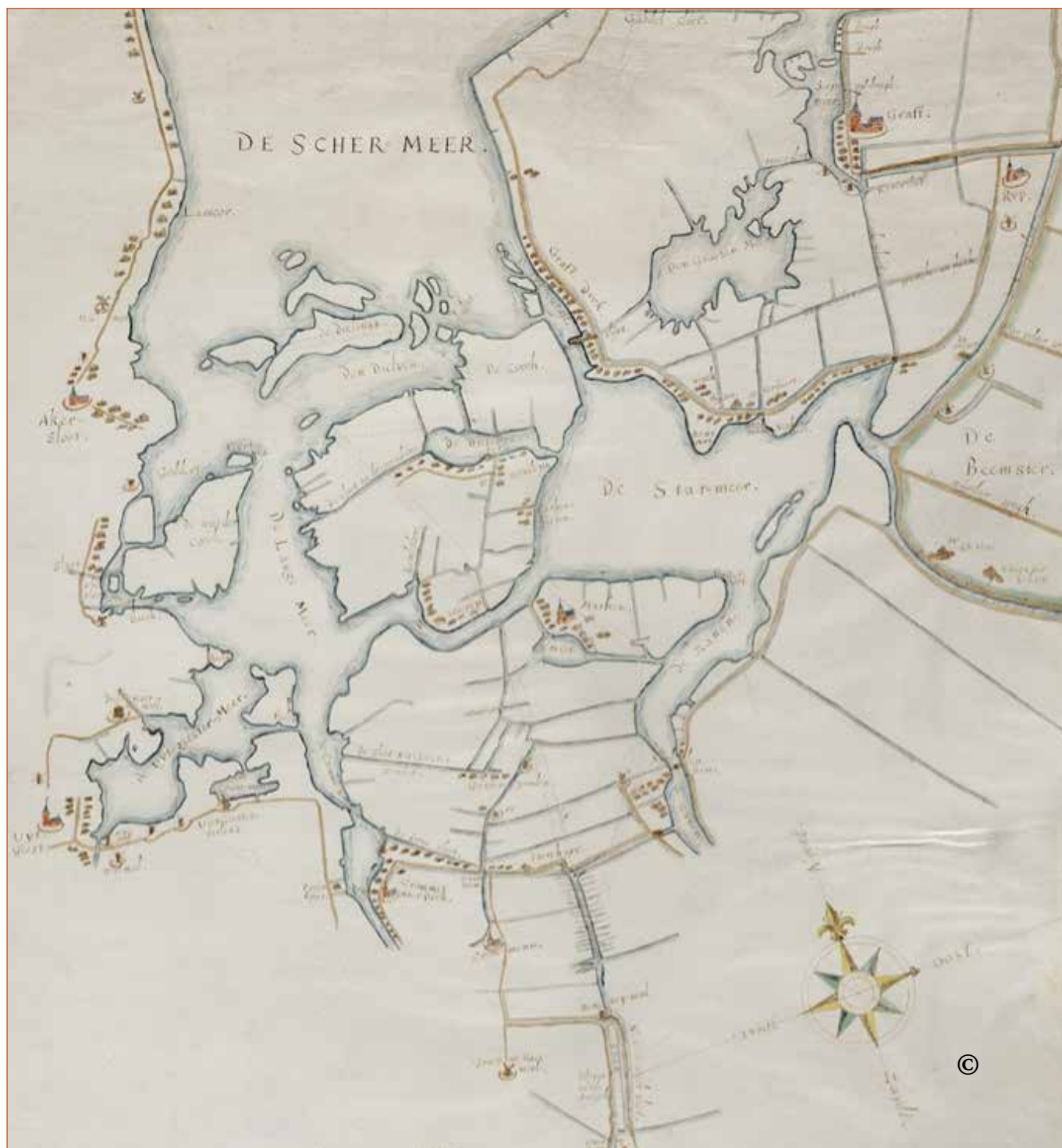


Piet en Guurtje Leegwater hijsen de blauwe vlag in de seinmast van de bovenmolen in de Starnmeer.



*seinlamp met vier
kaarsen, collectie
Zijpermuseum*

De Starnmeer

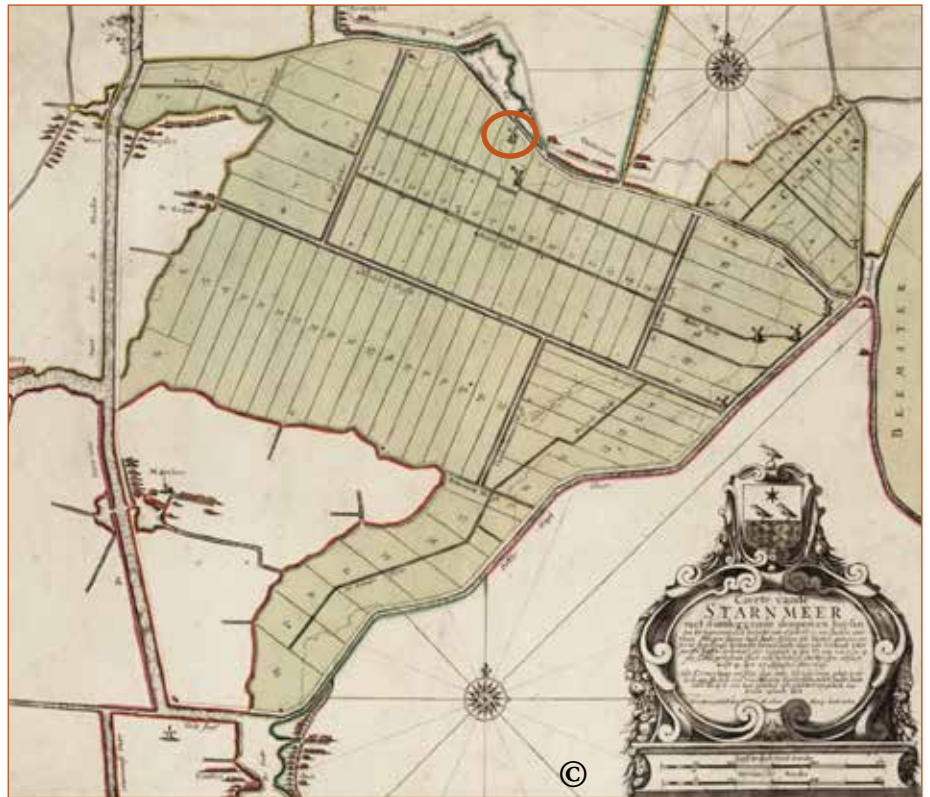


Starnmeer tien jaar voor de drooglegging, Pieter Wils, 1633 (collectie Noord-Hollands Archief, detail)

De Starnmeer



1) Starnmeer 2) Alkmaardermeer



Starnmeer met bovenmolen



bovenmolen Starnmeer



seinmast bovenmolen Starnmeer



AFJL

Sluismolen (collectie Piet Mooy)



AFJL

Sluismolen en stoomtram Bello (collectie Regionaal Archief Alkmaar)



detail gemeentekaart Bergen, Kuyper 1867
(collectie Regionaal Archief Alkmaar)

1) Sluismolen 2) Noord-Hollands Kanaal 3) vlotbrug Koedijk



AFJ



Sluismolen, schilderij door Jan de Leeuw (col. Joop & Tini Muelink)



Sluismolen, schilderij door Jacobus Petrus Cornelis van Os (col. Joop & Tini Muelink)

Oudburgermolen



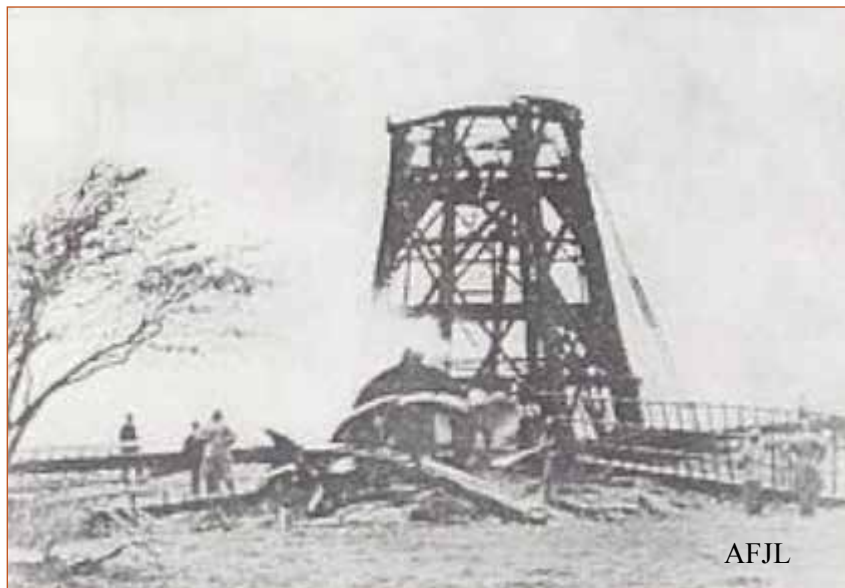
detail kaart van Cornelis Dou, 1680 (collectie Westfries Museum)
 1) Oudburgermolen 2) Nieuwe Sloot (Noord-Hollands Kanaal)
 3) grens Bergen en Schoorl



detail gemeentekaart Bergen, J. Kuyper 1867
 (collectie Regionaal Archief Alkmaar)
 1) Oudburgermolen 2) Noord-Hollands Kanaal 3) grens Bergen en Schoorl



Oudburgermolen (collectie Piet Mooy)



De verbrande Oudburgermolen (foto Alkmaarsche Courant)
 in 1955 door spelende kinderen in brand gestoken, wegens opgeslagen munitie te
 gevaarlijk om te blussen.



plek waar de Oudburgermolen stond (collectie Molen Database)

De Oudburger Molen stond aan Den Molen Vliet, welk min of meer in het verlengde van de Zuidlaan in Bergen stond. De oorspronkelijke molen werd in 1565 gebouwd en vlak nadat de molen was hersteld, brandde de molen in 1955 af. Dit was tengevolge van met vuurwerk spelende kinderen. Omdat er in de molen munctie opgeslagen was het voor de brandweer te gevaarlijk om de brandende molen te blussen. In 1922 werd Arie Nicolaas Schroor, het tweejarig zoontje van de molenaar, door een slag van de molenwiek gedood.



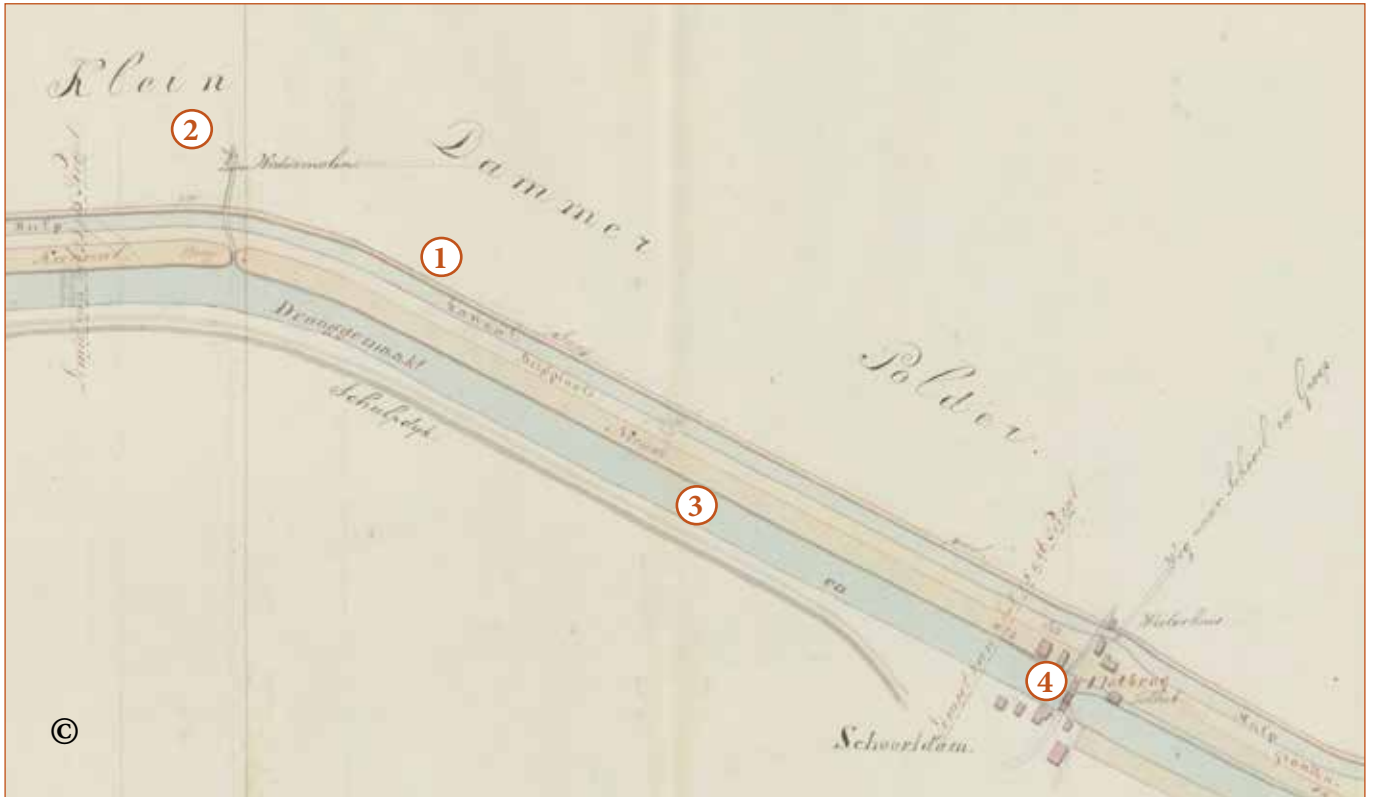
ansichtkaart van de Oudburgermolen van voor 1900

Aagtdorpermolen

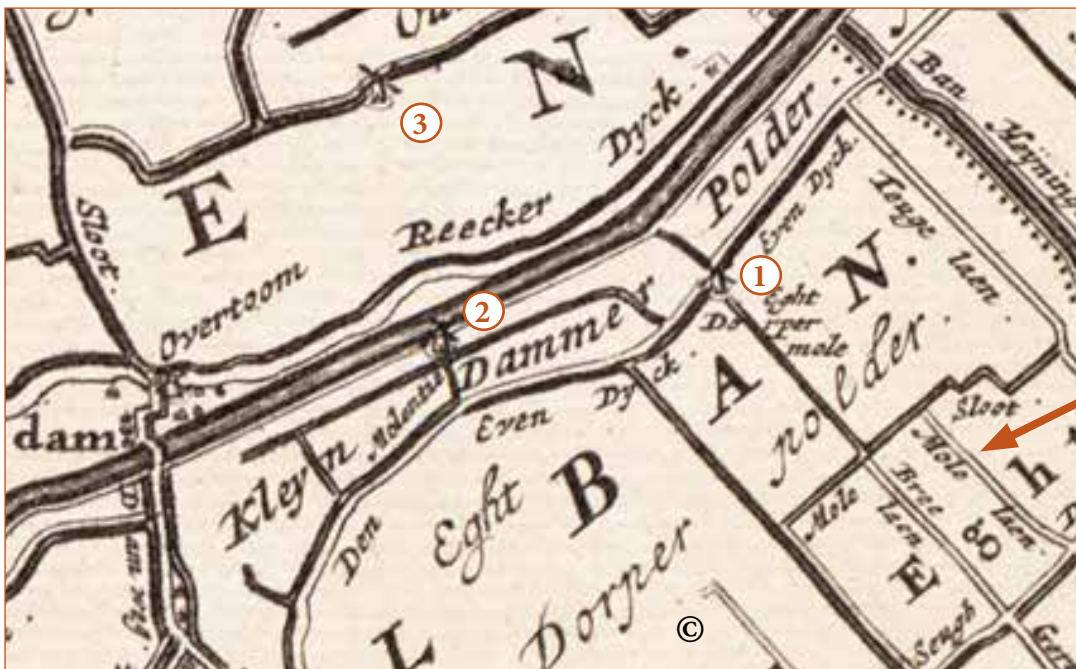


*Aagtdorpermolen, molen
naar Scherpezeel,
wipmolen verbrandt in
1906 op Sint Nicolaas-
avond door blikseminslag,
ets J.M. Graadt van Roggen*

Kleindammermolen



1822 tekening in verband met het aan te leggen Noord-Hollandskanaal (collectie Provinciale Atlas)
 1) tijdelijk hulpkanaal 2) Kleindammermolen 3) Droog te leggen Alkmaarschevaart 4) te bouwen vlotbrug



Molelaan, tegenwoordig Mollaan

1) Aagtdorpermolen
 2) Kleindammermolen
 1570 of ouder, 1759 gesloopt
 3) Grebmolen (zie Molenpost
 (nr. 4-2024)

detail kaart van Cornelis Dou,
 1680 (collectie Westfries Museum)



detail kaart van Jan van Jagen (1778) naar een kaart van Joost Jansz. Beeldsnijder (1575) (collectie Hoogheemraadschap Rijnland, PDM 1.0)
 1) Kleindammermolen 2) Groettermolen 3) Hargermolen 4) Pettemermolen 5) Leypoldermolen
 De Pettemermolen was ten behoeve van het droogslaan van de Pettemerpolder. De Leypoldermolen was voor het droogslaan van Leye, een meertje dat was ontstaan bij een doorbraak van de Schoorlsezeedijk.

Kleindammermolen

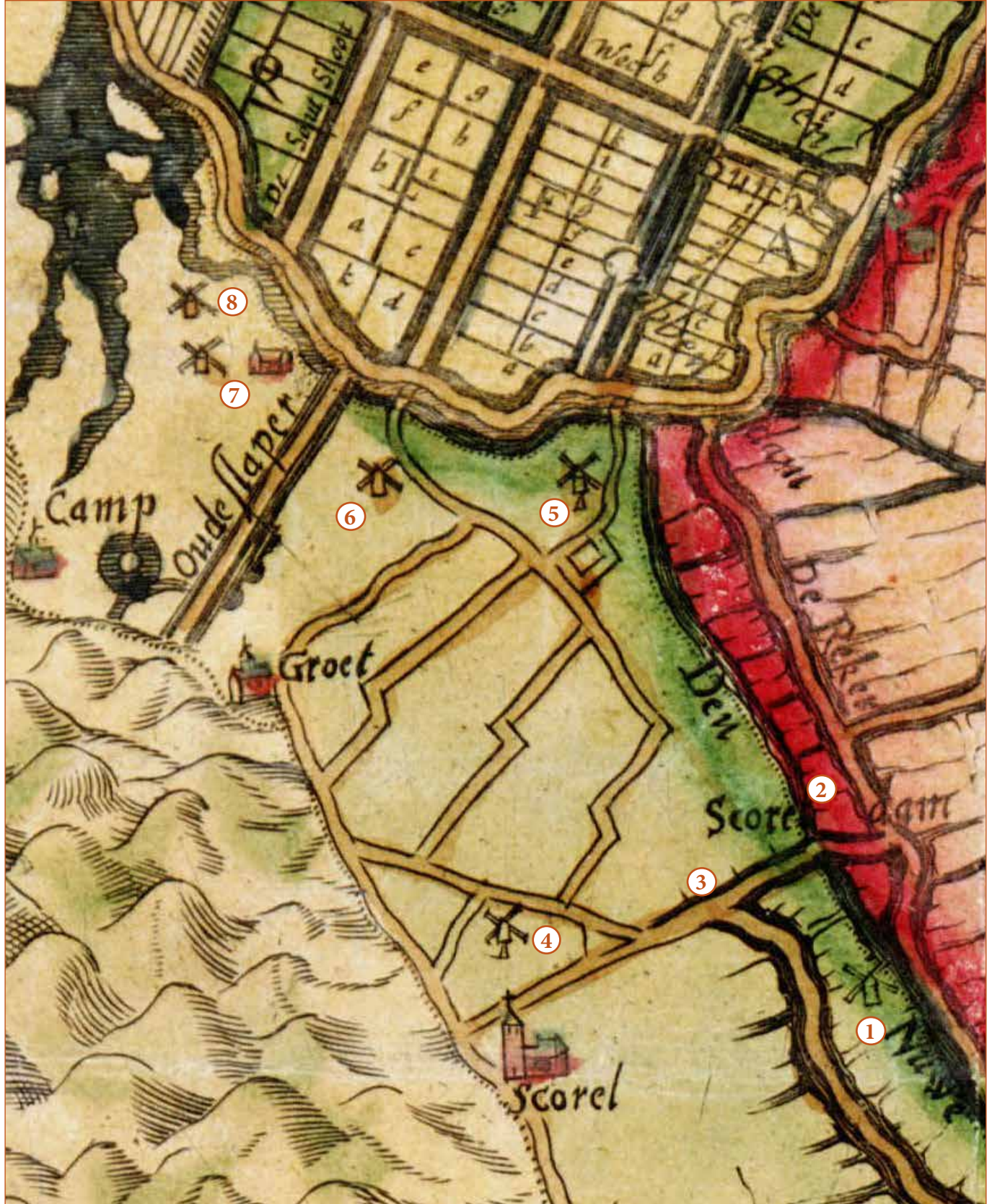


nieuwe molenaarswoning, Rijksweg 50



nieuwe en oude molenaarswoning





kaart van Joost Jansz. Beeldsnijder (1575), (collectie Regionaal Archief Alkmaar)

1) Kleindammertmolen, 2) Westfriese Omringdijk, 3) Damweg, 4) Korenmolen 'Buitenduin', 5) Hempoldermolen, 6) Groetermolen
 7) Hargermolen, 8) Pettermolen



AFJL

□ De was hangt te drogen bij de machinistenwoning (met duiventil) van het gemaal in de Aagtdorperpolder bij Schoorl. Een blik uit het verleden, want gemaal en machinistenwoning zijn verdwenen.



AFJ



AFJL

seinmast en elektrisch gemaal

Grootdammermolen



Men is voornemens, op Woensdag 17 Augustus 1870, des voormiddags 10 ure, ten sterfhuize van JAN BORST, in den Grootdammermolen, aan het Noord-Hollandsch Kanaal onder Schoorl,

1. in het openbaar om contant zeld te **verkoopen**: ongeveer **15000 pond hooi**, liggende aan den Kanaalweg; **4 melkkoeijen**, **1 hokkeeling**, **2 kalveren**, **1 varken**, **6 lammeren**, **kippen**, **kuikens**, **eenden**, **aardappelen**, **garst**, **boonen**, **erwten**, **tuingroenten**, **bedden** en **huisraad** en **inboedel**;

2. en na afloop van die verkoopzing, in het openbaar tot Kerstijd 1870 te **verhuren**:

1. De **Garsdijk**, loopende van Houtjeslaan tot de Smeerlaan, onder Schoorl;
2. een stuk **Weiland**, te Schoorl, bij den Grootdammermolen, tusschen den Garsdijk en den Kanaalweg;
3. en een stuk **Tuingrond**, aldaar.

Alkmaarsche Courant 14 augustus 1870

detail kaart van Cornelis Dou, 1680
(collectie Westfries Museum)

- 1) Grootdammermolen
- 2) Bommers Moor (Catrijper Moor)
- 3) Nieuwe Sloot (Noord-Hollands Kanaal)
- 4) Oude Wal, oude weg naar Warmenhuizen
- 5) korenmolen (centrum Schoorl)



de Grootdammermolen werd gebouwd in 1571 en gesloopt in 1925

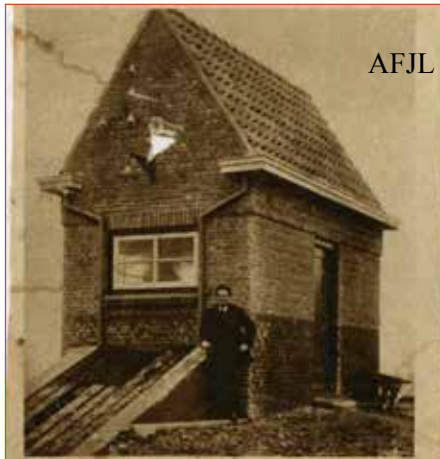
Grootdammermolen, Rijksweg 5

voor:

Floris Schermer, Smits (secr/gem. ontvanger),
Bijl (weth), Van Fridagh (burgemeester),
Arie van Lienen (weth.), Dirk Swaan,
Rijer Hoogvorst, Kees Duin, Rijer v. Essen
(gemeentewerken)

achter:

?, ?, Ger Dekker, W. Schoone, Jan Vet, Dirk
Duin, Klaas Kaag, Bram Modder ca. 1927



DE NIEUWE TIJD heeit in den Grootdammer Polder te Schoorl een nieuw, electrisch gemaal gebracht, ter vervanging van den gesloopten molen, dat een dezer dagen in gebruik is gesteld. Hierbij links een kiek van het nieuwe gemaal met den vroegeren molenaar G. Dekker, thans als technisch ambtenaar werkzaam, en rechts een groep van polderbestuurderen, irgelanden en G.E.B.-vertegerwoordigers.



het oude gemaal



het nieuwe gemaal

Groetermolen



± 1438 eerste Groetermolen
1799 Groetermolen verbrand tijdens de
Engels-Russische invasie
1889 Groetermolen verbrand
1890 bouw huidige molen

detail kaart van Cornelis Dou, 1680
(collectie Westfries Museum)

- 1) Groetermolen
- 2) Slaperdijk
- 3) Zijper polder



Groetermolen (collectie Regionaal Archief Alkmaar)

trouwfoto Jan de Boer en Tannie van de Garde (foto AFJL.)



AFJL

J.M. Graadt van Roggen, Groetermolen

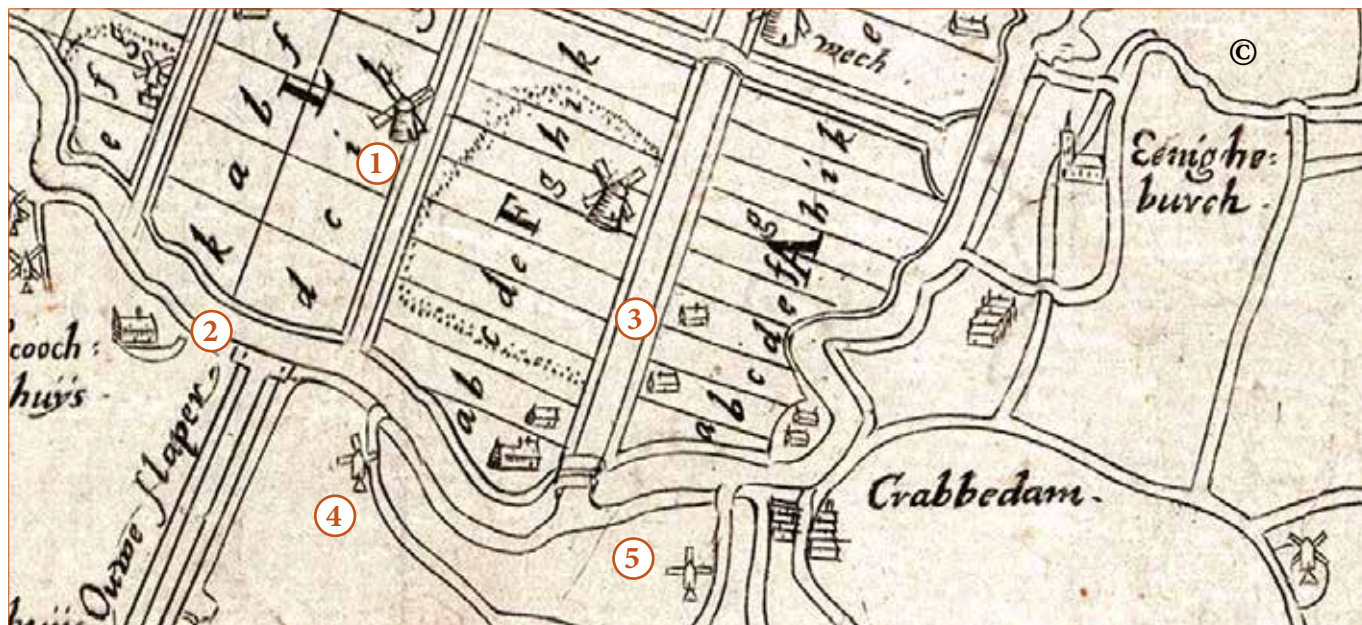


Wil de Bie, Groetermolen



J. Disselman, Groetermolen

Molen Burgervlotbrug L-Q



detail kaart Adriaen Anthonisz. ±1572, (collectie Zijpermuseum), 1) Molen Burgervlotbrug 2) Schoorlse zeedijk 3) Grote Sloot 4) Groetermolen 5) Hemmepoldermolen (seinmolen)



molen L-Q, foto JosPe 1960
(collectie Regionaal Archief Alkmaar)



Hargermolen



detail kaart van Spruytenburg circa 1778

1) Harrigermolen 2) Pettemermolen 3) Lage Leypoldermolen 4) Camper Caay, grens tussen Harger- en Pettemerpolder 5) polder Zijpe 6) Schoorlse Zeedijk 7) wiel met daarachter nog altijd de Abtskolk



In 1438 gaf Filips van Bourgondië (1419-1467) toestemming voor de stichting van de Hargermolen en een sluisje bij de Abtskolk. In 1799 werd de molen, tijdens de Engels-Russische invasie in brand gestoken. De huidige molen dateert van 1804. In 1991 is de molen nogmaals verbrand en weer opgebouwd.



brand in de Hargermolen 6 februari 1991, foto A.J. de Koning (collectie Hollandse Molen)



november 2021



AFJL

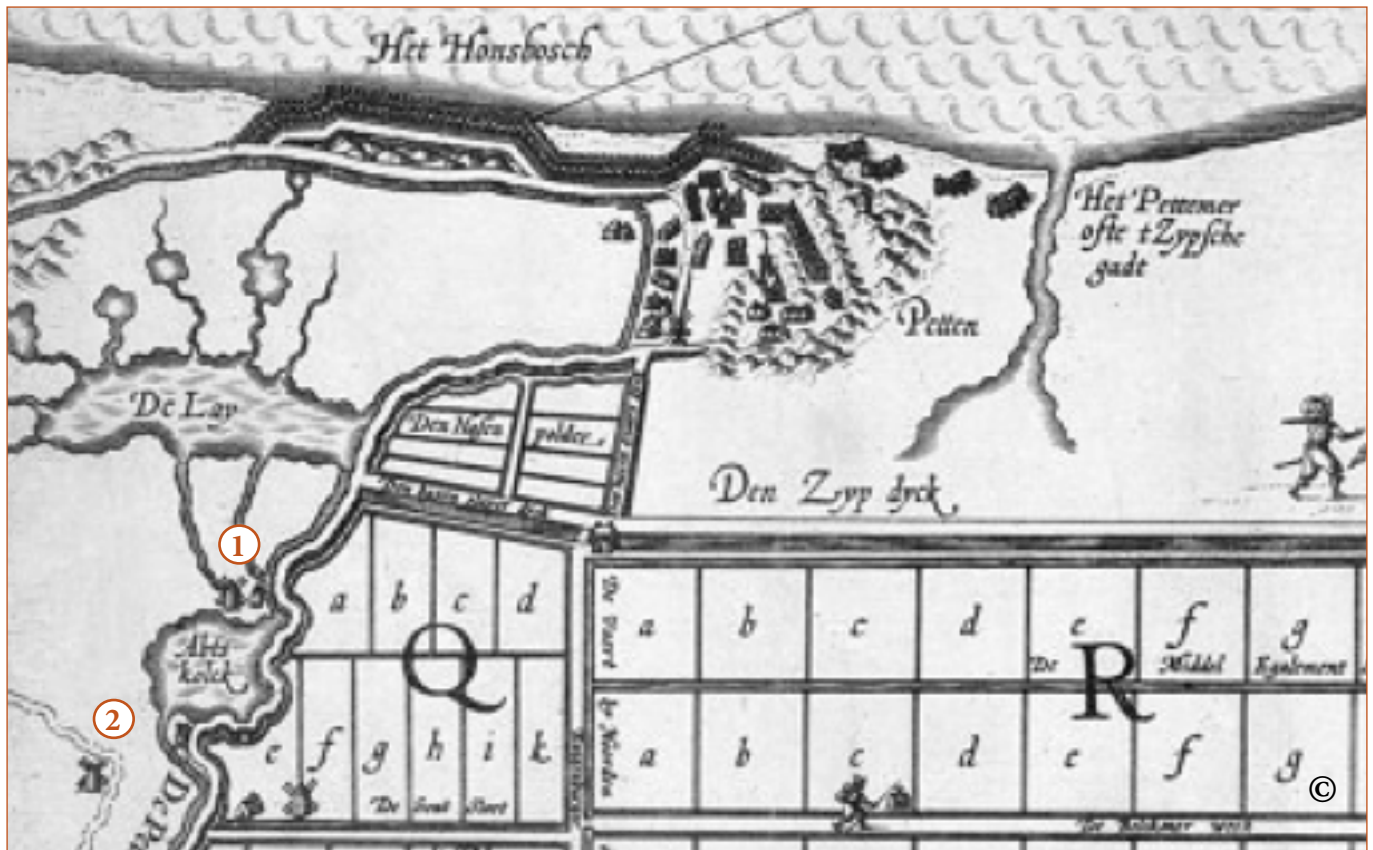
Pettemermolen en Lage Leymolen

Tijdens de invasie van Engelsen en Russen in 1799 werden in deze omgeving heel veel molens in brand gestoken door het Engelse leger. De molens waren door hun hoogte namelijk prima observatieposten om de vijand gade te slaan. Zo werden de Leypoldermolen, de Pettemermolen, de Hargermolen en de Groetermolen allemaal in brand gestoken.

In tegenstelling tot alle andere molens werd de Pettemermolen niet meer herbouwd. De Pettemerpolder en de Hargerpolder werden samengevoegd en de afwatering van beide polders werd vanaf toen verzorgd door de Hargermolen. Overigens was er al een contract van 1744, waarbij werd bepaald dat men van de Pettemerpolder via een pomp (duiker), water mocht inlaten vanuit de Hargerpolder.

Op kaarten uit de 16e eeuw ligt er achter het Hondsbosch een klein meertje, de Lay of Lei. Na 1600 werd dit meertje leeggemalen met behulp van de Leipoldermolen, een wipmolentje.

Dit molentje maalde het brakke water ('*stincket, brac en de ten emael ondrickbaar water*') uit in de Pettemerpolder. Hier waren de boeren van de Pettemerpolder bepaald niet blij mee, zodat werd bedongen dat er alleen gemaald mocht worden als de Pettemermolen ook maalde. Hielden de molenaars zich daar niet aan dan konden ze rekenen op een boete van drie guldens en drie stuivers.



De Lay, detail kaart Zype, 1600, 1) Pettemermolen 2) Hargermolen



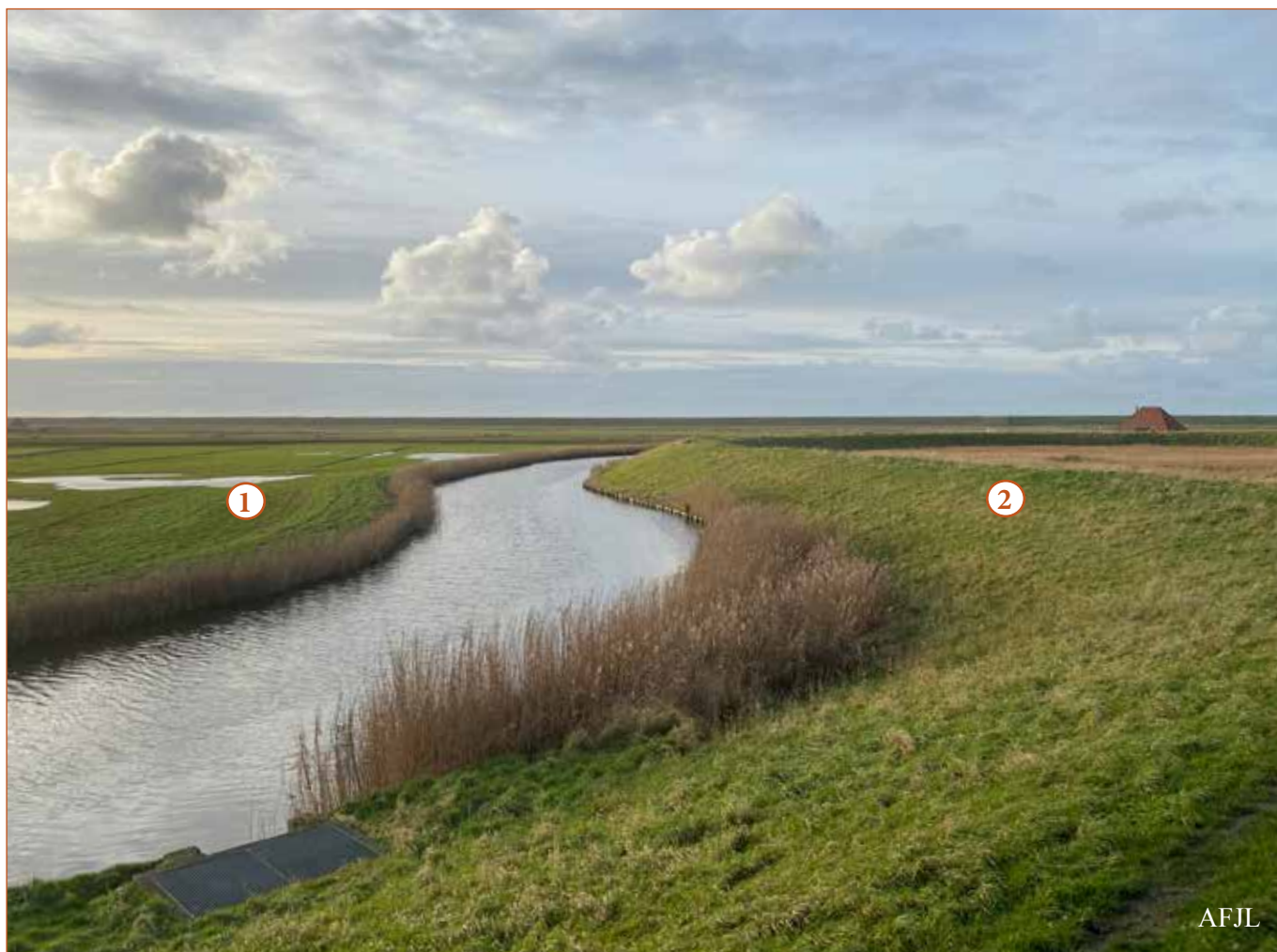
*Detail kaart van Spruytenburg circa 1778.
Beide molens slaan hun water uit in de Hondsbosschevaart
langs de Schoorlsezeedijk, welke vaart op haar beurt het water
loost op de Alkmaarsevaart (later Noordhollandskanaal).*



Leipoldermolen

voor dit artikel gebruikte literatuur:

Klaas van Lienen, *Seinmasten' in een periodiek van De Duinkant*
 Diederik Aten, *'Alle winters onder waetter*
 Oneindig Noord-Holland, *Verdwenen molens achter de Hondsbossche Zeewering*
 Wikipedia
 Molen Database
 Zicht op Harincarspel 2002, *De Hondsbossche Sluis*

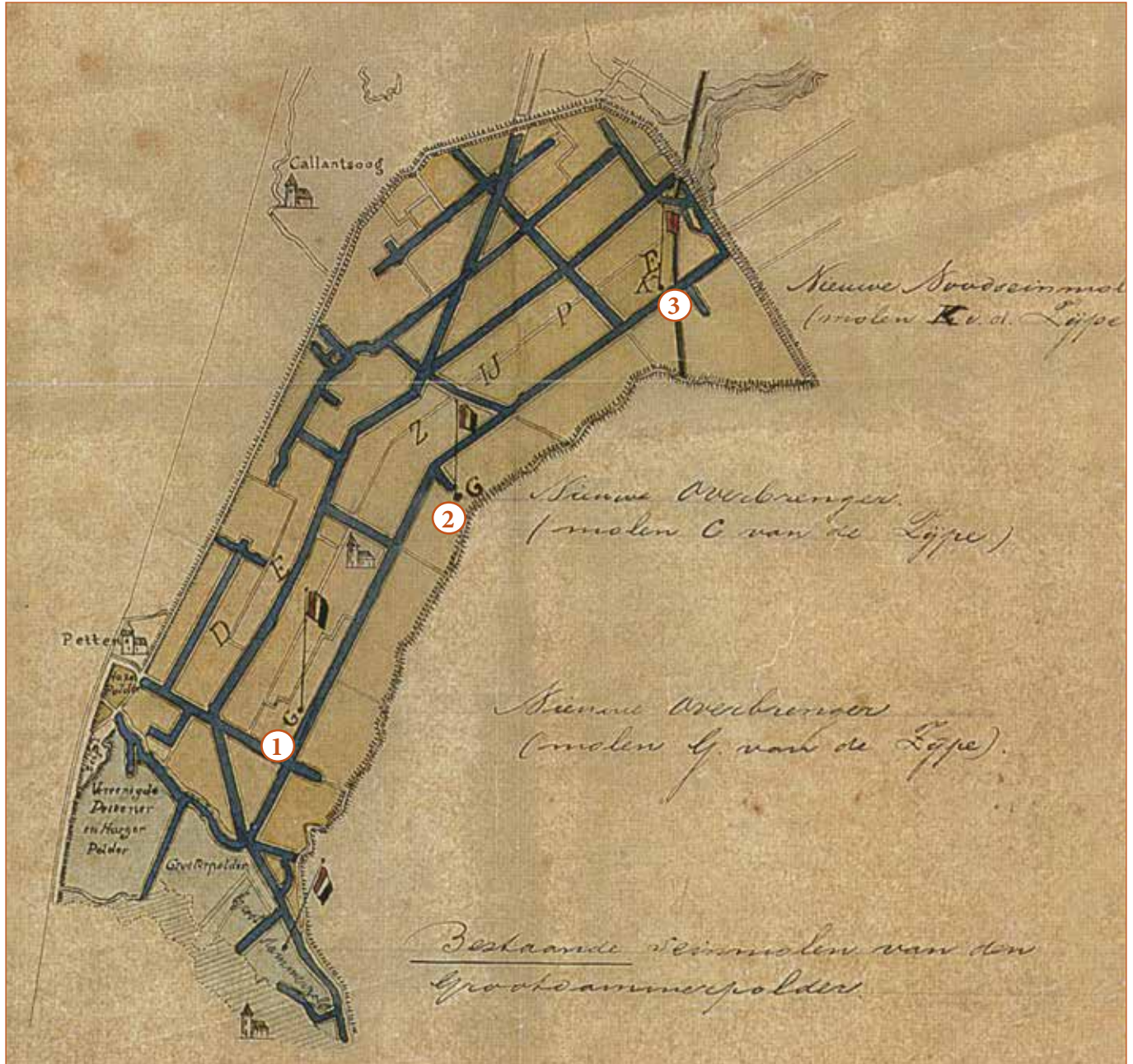


*gebiedje waar de Pettemermolen stond anno 2021
1) ongeveer de plek 2) Schoorlsezeedijk*

Drie seinmolens in de Zijpe

De Groetermolen gaf het sein van niet malen niet alleen door aan de Hargermolen maar ook aan de molens in de Zijpe. Deze polder telde drie seinmolens, waarbij het laatste sein doorkwam bij de molen van Oudesluis.

Het sein van de Groetermolen werd in de Zijpe overgenomen door de molen Noorder G, vervolgens gaf die het sein door aan de molen C en deze aan de molen K, die het tenslotte doorgaf aan de molen bij Oudesluis.



De seinmolens in de Zijpe, (Detail kaart Uitwaterende Sluizen 1882)

- 1) Zuider G
- 2) Molen C
- 3) Molen K

MOLEN ZUIDER G

Oude watermolen, romp vermoedelijk uit 1597. Uitmaler met een vlucht van 24 meter. Bemaalde lange tijd als enige molen de afdeling G, 392 ha, en werkte met een scheprad. Kap en bovenwiel vernieuwd omstreeks 1764, verbouwd tot vijzelmolen in 1877. In bedrijf gebleven tot 1957, het jaar waarin een dieselmotor werd bijgeplaatst. De molen raakte in verval en werd in 1967 overgedragen aan de stichting De Zijper Molens, die de molen liet opknappen. Sinds 1971 is de molen weer regelmatig in bedrijf t.b.v. poldercombinatie Zuider G en Zuider M, gezamenlijk 331 ha. Was lange tijd seinmolen voor het Schermerboezemgebied. De gehele seininstallatie is nog compleet op de molen aanwezig en wordt bij gelegenheid nog wel gebruikt.

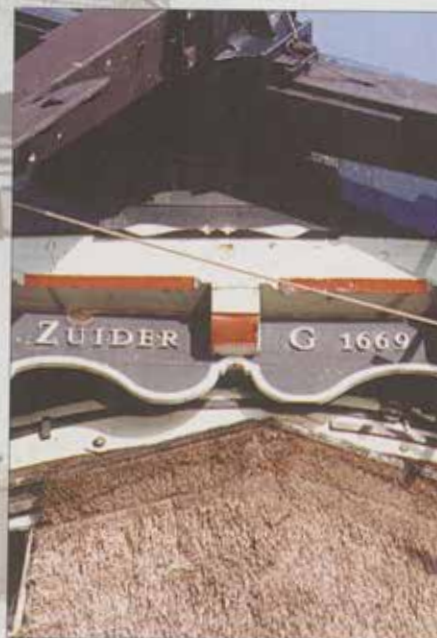


De Zuider G winter 2001

*Kees Schagen bij de waterloop onderin zijn Zuider G
(inzet Jaap Rentenaar)*



De baard



*Overgenomen uit:
'Fier in de wind', De Zijper
molens door Frank van Loo.*



*Kees Schagen
Jaap Rentenaar
Willem Blom*



De blauwe seinmast en seinlamp.



De laatste twee molenaars boven in de molen.

MOLEN C

Vrij jonge molen, bouwjaar 1875, opvolger van een in 1874 verbrande voorganger. In de molen stond aanvankelijk een dieselmotor welke de molenvijzel aandreef. Deze molen was tevens woning. Vlucht van 24 meter. De molen, een binnenkruier, bemaalde polderafdeling C ter grootte van 312 ha en was tevens seinmolen van Schermerboezem. Nadat in de molen een elektrisch gemaal was geplaatst, door het Waterschap in 1966 verkocht en laten afbreken. Herbouwd in Abcoude, horecabestemming, en daar in 1980 verbrand.

*Overgenomen uit:
'Fier in de wind', De Zijper molens
door Frank van Loo.*



Molen K.

MOLEN K

Binnenkruier uitgerust met vijzel, gelegen nabij de Grote Sloot en de spoorlijn. Bewoonde molen, in-en uitmaler. Vlucht 20,50 meter. In 1926 vervangen door een elektrisch gemaal met woonhuis, geplaatst op de molenfundering.